

令和4年度

# 学校要覧



## 富山県立にいかわ総合支援学校

〒938-0059 富山県黒部市石田6682

電話 (0765) 54-1288

F A X (0765) 54-0904

U R L : <http://niikawa-sh.ed.tym.ed.jp/>

E-mail: [niikawashien@ed.pref.toyama.jp](mailto:niikawashien@ed.pref.toyama.jp)

## 教育目標

自立と社会参加を目指し、明朗で協調性に富む、健康な児童生徒を育成する。

## 《校訓》 明るく 仲よく 元気よく

## 沿革

昭和54年4月1日	富山県立しらとり養護学校黒部学園分校設置	平成13年4月1日	学校評議員制度導入
昭和54年4月13日	開校式挙行(小学部11学級、中学部6学級、計17学級)	平成13年4月1日	平成13・14年度文部科学省障害のある子どものための教育相談体系化推進事業の地域指定に伴う相談支援チームへの参加
昭和54年12月13日	鉄骨造平屋建校舎竣工(職員室、教室1室、渡り廊下等170㎡)	平成13年11月3日	教育功労者等表彰で優良学校表彰
昭和58年4月1日	富山県立にかわ養護学校設置	平成14年3月19日	高等部温室完成
昭和58年4月5日	開校式挙行(小学部15学級、中学部9学級、訪問1学級、計25学級)	平成14年5月2日	卒業生親子の会発足
昭和58年8月12日	第一期工事完成(管理棟、食堂、小学部棟2,564㎡、車庫66㎡、渡り廊下35㎡)	平成15年10月17日	創立20周年記念式典挙行
昭和59年3月28日	第二期工事完成(中学部棟777.84㎡)	平成15年11月19日	北知研(研修)優良PTA文部科学大臣表彰受賞
昭和60年3月18日	第三期工事完成(特別教室棟646.14㎡)	平成19年9月3日	スクールバス「かもめ号」運行開始(2経路)
昭和62年4月1日	昭和62年度文部省心身障害児適正就学推進研究校の指定	平成20年4月1日	教育の対象となる障害種別を知的障害・肢体不自由とする。
平成元年10月5・6日	第19回北信越地区精神薄弱養護学校教育研究協議会を開催	平成21年11月5・6日	第39回北信越地区知的障害養護学校教育研究協議会富山大会を開催
平成5年4月15日	平成5・6年度文部省心身障害児交流活動地域推進研究校の指定	平成21年11月10日	ふれあい広場完成
平成5年11月12日	創立10周年記念式典挙行	平成22年4月1日	特別支援学校制度の創設により「富山県立にかわ総合支援学校」と校名変更 医療的ケア導入看護師配置
平成5年12月22日	特別教室(プール)棟完成(265.19㎡)	平成23年4月8日	スクールバス増便(3経路)
平成9年2月13日	職員室、食堂増築工事完成(職員室162㎡、食堂94.5㎡)	平成24年3月23日	高等部増築完成
平成9年3月31日	高等部棟完成(校舎2階建延1,636㎡)	平成24年4月9日	リフト付スクールバス運行開始
平成9年4月9日	高等部開設式挙行	平成25年10月25日	創立30周年記念式典挙行
平成9年5月9日	高等部棟竣工式	平成30年2月2日	津波避難用屋外階段完成
平成11年3月23日	体育・実習室棟完成(面積983.9㎡)	平成31年4月8日	スクールバス増便(4経路)
平成11年5月7日	体育館竣工式		
平成12年4月1日	平成12年度全国知的障害養護学校PTA連合会「障害児の地域活動におけるボランティア養成事業」の指定		



津波避難用屋外階段

## 教育方針

- (1) 人間尊重の精神を基盤とし、一人一人の障害の程度や発達の状態に応じた教育を行う。
- (2) 自ら学び考える力や社会性を育成し、自立と社会参加を目指す。
- (3) 健康の維持増進と安全に対する意識を高めるため、健康・安全教育の徹底を図る。
- (4) 家庭や学園等関係機関との連携を密にし、効果的な教育を推進する。

## 本校の特色

- (1) 県東部に、昭和58年に設置された本校は、障害のある児童生徒が学ぶ特別支援学校です。教育の対象は、知的障害と肢体不自由です。児童生徒の約8割は自宅から通学していますが、その他は隣接の児童福祉施設「富山県立黒部学園」から通っています。
- (2) 日常の教育活動は、小学部、中学部、高等部別に行っています。また、学校へ通学して教育を受けることが困難な児童生徒に対し、教員が家庭を訪問し教育を行う訪問教育も実施しています。
- (3) 個別の指導計画を作成し、実態に応じたきめ細かな指導を心がけて、一人一人の可能性を最大限に伸ばすとともに、個別の教育支援計画に基づいて将来の生活の自立や、よりよい社会参加のできる児童生徒の育成を目指しています。
- (4) 学部や学年の行事を通して、社会的な体験を広めるとともに、近隣の小学校、中学校、高等学校及び地域の方々との交流教育を大切にしています。
- (5) 保護者や学園の職員との連絡を密にし、教育上の悩みや疑問が生じた時には、随時相談に応じる等、学校と家庭が一体となって、児童生徒の教育にあたるよう配慮しています。
- (6) 早期教育相談や新川地域の小・中・高等学校への支援等では、特別支援教育コーディネーターを中心に特別支援教育のセンター的役割の充実を図っています。
- (7) 校内実習や就業体験等を通して、卒業後の円滑な移行に取り組んでいます。

## 本校へ入学を希望する人のために

### 就学・進路相談

随時、相談に応じていますので、遠慮なくお問い合わせください。  
※相談の秘密は厳守します。

### 入学手続き

- (小・中学部)
- ・市町村教育委員会の、障害の状態、本人の教育的ニーズ等を踏まえた総合的な判断に基づいて、就学先が決定します。
- (高等部)
- ・高等部入学者選抜検査の結果に基づいて入学が認められます。

### 学費及び経費

- ・授業料は必要ありませんが、PTA会費・学習費等の集金があります。
- ・特別支援教育就学奨励費を保護者の収入に応じて受給することができます。(教科書代、給食費、学用品費等の全額又は一部が支給されます。)



遊びの指導(小学部)



産業技術科(高等部)



生活文化科(高等部)



作業学習(中学部)

教育課程

小学部

知的障害

Table with columns for subject type (生活, 算数, 音楽, etc.), grade (1-6), and hours. Includes a summary row for total hours.

肢体不自由

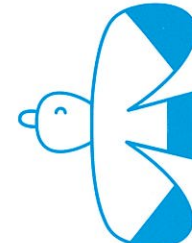
Table with columns for subject type (国語, 社会, 理科, etc.), grade (1-6), and hours. Includes a summary row for total hours.



教科学習(小学部)



就業体験(高等部)



中学部

知的障害

Table with columns for subject type (国語, 社会, 数学, etc.), grade (1-3), and hours. Includes a summary row for total hours.

肢体不自由

Table with columns for subject type (国語, 社会, 数学, etc.), grade (1-3), and hours. Includes a summary row for total hours.



教科学習(中学部)

肢体不自由

Table with columns for subject type (国語, 社会, 数学, etc.), grade (1-3), and hours. Includes a summary row for total hours.

Table with columns for subject type (国語, 社会, 数学, etc.), grade (1-3), and hours. Includes a summary row for total hours.

○ 専門教科の( )の数字は作業学習で取り扱う
○ 各学年の▲より1教科を選択する
※各教科等を合わせた指導の中で指導

訪問教育

Table with columns for subject type (国語, 社会, 理科, etc.), grade (1-3), and hours. Includes a summary row for total hours.

※各教科等を合わせた指導の中で指導

高等部

知的障害

Table with columns for subject type (国語, 社会, 理科, etc.), grade (1-3), and hours. Includes a summary row for total hours.

○ 専門教科の( )の数字は、作業学習で取り扱う
○ 各学年の▲、□、■より1教科を選択する
※各教科等を合わせた指導の中で指導

Table with columns for subject type (国語, 社会, 理科, etc.), grade (1-3), and hours. Includes a summary row for total hours.

○ 各学年の◆●□○より1教科を選択する
○ ●は、1、2年次において1科目を選択する 2年次は、1年次の科目を継続する

# 校 時 表

	小学部 (1校時45分)	中・高等部 (1校時50分)
登校・学級活動	8:55～9:05	
第1限	9:05～9:50	9:05～9:55
第2限	10:00～10:45	10:00～10:50
第3限	10:55～11:40	10:55～11:45
第4限	11:50～12:35	11:50～12:40
給食・昼休み	12:35～13:25	12:40～13:25
第5限	13:25～14:10	13:25～14:15
第6限	14:20～15:05	14:20～15:10
終礼・下校	15:05～15:15	15:10～15:15



## 児童生徒数・学級数

(1) 在籍児童生徒数及び学級数

学部等	小学部				中学部				高等部				訪問教育	合計				
	1	2	3	計	1	2	3	計	1	2	3	計						
児童生徒数	男	10	7	4	8	6	4	39	10	11	10	31	13	15	12	40	0	110
	女	2	2	2	2	2	3	13	5	5	1	11	3	6	4	13	0	37
	計	12	9	6	10	8	7	52	15	16	11	42	16	21	16	53	0	147
学級数	14 (2)				11 (1)				11 (1)				0	36(4)				

(2) 通学・学園・訪問教育別児童生徒数

( ) は内数<肢体不自由学級>

学部等	障害種別	小学部		中学部		高等部		合計
		知的障害	肢体不自由	知的障害	肢体不自由	知的障害	肢体不自由	
通学生	男	28	5	25	1	31	0	90
	女	11	0	10	0	8	1	30
学園生	男	6	0	5	0	9	0	20
	女	2	0	1	0	4	0	7
小計		47	5	41	1	52	1	147
訪問教育		0	0	0	0	0	0	0
合計		47	5	41	1	52	1	147

## 市町別児童生徒数

学部等	小学部		中学部		高等部		訪問教育	合計
	知的障害	肢体不自由	知的障害	肢体不自由	知的障害	肢体不自由		
朝日町	1	0	1	0	2	0	0	4
入善町	8	1	4	0	7	0	0	20
黒部市	11	2	6	1	9	0	0	29
魚津市	7	1	10	0	10	0	0	28
滑川市	10	1	13	0	10	1	0	35
その他	10	0	7	0	14	0	0	31
合計	47	5	41	1	52	1	0	147

## 高等部進路状況

年度	就職	就労移行支援	就労継続支援A型	就労継続支援B型	生活介護等	進学	その他	合計
H29	3	2	2	7	5	0	3	22
H30	0	2	3	9	4	0	2	20
R1	3	3	2	10	8	0	1	27
R2	0	1	1	6	3	0	3	14
R3	1	0	2	9	2	0	1	15

## 障害の実態

学部等	障害・疾病	障害の状況					障害の医学的所見					
		知的障害	肢体不自由	視覚障害	聴覚障害	病弱	自閉症	てんか	ダウン症候群	心臓疾患	腎疾患	その他
知的障害	小学部	47	2	1	0	15	23	8	6	7	0	3
	中学部	41	1	0	0	10	22	2	6	4	1	2
	高等部	52	1	0	0	7	26	7	6	2	1	2
肢体不自由	小学部	5	5	0	0	5	0	1	0	1	0	1
	中学部	1	1	0	1	1	0	0	0	0	0	1
	高等部	1	1	0	0	1	0	1	0	0	0	0
訪問教育		0	0	0	0	0	0	0	0	0	0	0
合計		147	11	1	1	39	71	19	18	14	2	9

## 年間の主な行事

### 1 学期

- 入学式
- 健康診断
- 交通安全教室
- 個別懇談会
- 運動会
- 学校公開DAY
- 校外学習
- 共同宿泊学習
- 就業体験(高)
- 交流学習会
- 学校見学会



修学旅行

### 2 学期

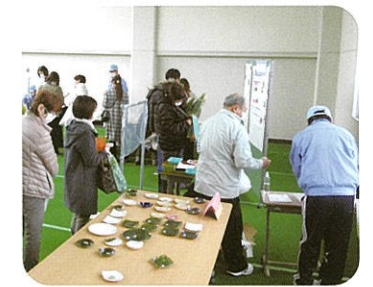
- 個別懇談会
- 修学旅行(小・中・高)
- 校外学習
- 交流学習
- 学習発表会
- 就業体験(高)
- 給食見学会(小1)
- 学校公開DAY
- 学部体験学習



学習発表会

### 3 学期

- 学習参観
- 交流学習
- 入学者説明会(小・中)
- 校外学習
- 卒業生を送る会
- 高等部入学検査
- 卒業式
- 個別懇談会



学習参観

## 職員構成

区分	校長	教頭	教諭	養護教諭	実習教諭	臨任講師	助任実習手	再任時短	事務長	副主幹	主幹	主幹(学校栄養職員)	専任職員	技術主任	校務助手	炊事員等	業務補助員	生活介助員	看護師	スタックアップ	校医等	合計
男	1	1	23	0	1	0	0	0	0	1	1	0	1	1	0	0	0	0	0	0	6	36
女	0	3	53	2	0	6	1	1	1	0	1	1	0	0	6	5	2	1	1	1	0	84
計	1	4	76	2	1	6	1	1	1	1	2	1	1	1	6	5	2	1	1	1	6	120

※各表の数字…令和4年4月8日現在